

# L'environnement bâti : une question sanitaire multisectionnelle

Mona Shum, M.Sc., hygiéniste industrielle agréée  
Gestionnaire du CCNSE

25 octobre 2012

Atelier *Lieu et santé 2012*, Fredericton (N.-B.)

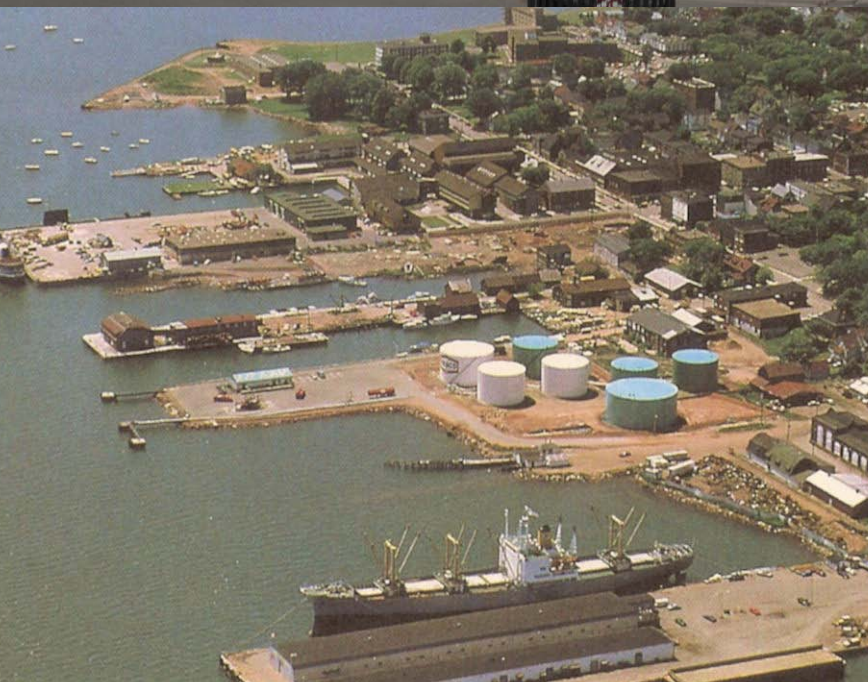


National Collaborating Centre  
for Environmental Health

Centre de collaboration nationale  
en santé environnementale



BC Centre for Disease Control  
An Agency of the Provincial Health Services Authority



# Plan

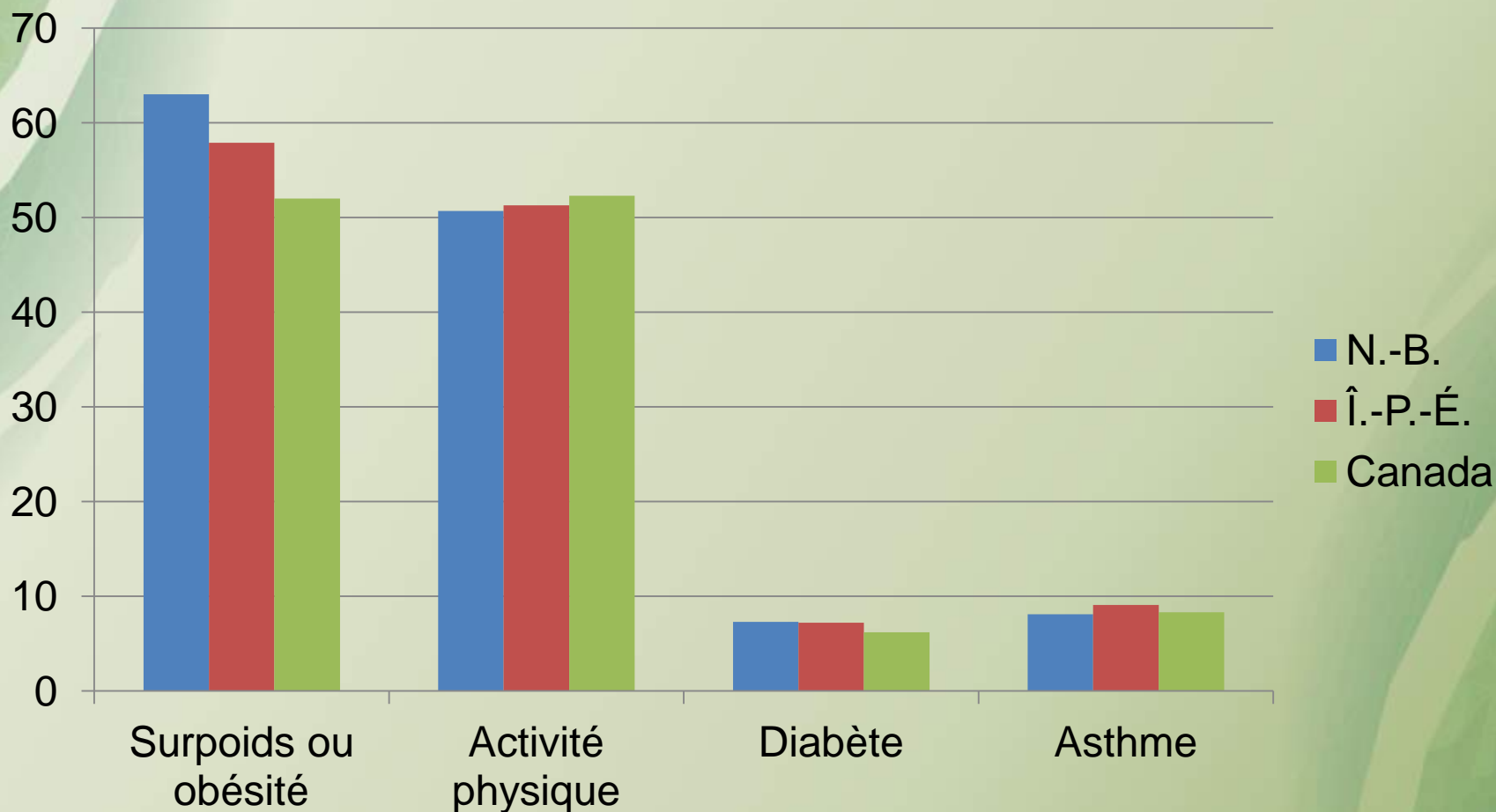
1. La stratégie du mieux-être du N.-B. 2009-2013; l'Î.-P.-É. .
2. Qu'est-ce que *le cadre bâti* (également appelé « environnement bâti ») et pourquoi les professionnels de la santé publique doivent-ils s'en soucier?
3. Effets du *cadre bâti* sur la santé.
4. Nécessité de voir au-delà des changements de comportement individuels.
5. Raisons pour les professionnels de la santé publique de collaborer avec les aménageurs et les autres parties prenantes.

# La stratégie du mieux-être du Nouveau-Brunswick – Vivre bien, être bien 2009-2013

- Émotionnel
- Mental et intellectuel
- Physique
- Social
- Spirituel
- Professionnel
- Environnemental



# Taux de surpoids ou obésité, de diabète, d'asthme et d'activité physique en juin 2012 selon Statistique Canada



# Autres statistiques

(réf. : Stratégie du mieux-être du N.-B. 2012)

- 34 % des 2 à 17 ans sont obèses ou en surpoids, contre 26 % pour le Canada dans son ensemble.
- Seuls 21 % des 4 à 18 ans des provinces de l'Atlantique consomment les portions de fruits et légumes recommandées, contre 38 % à l'échelle nationale.
- Au N.-B., la plupart n'ont pas assez d'activité physique pour en tirer des avantages en matière de santé.
- En 2001, le coût de l'obésité pour l'économie du Nouveau-Brunswick était estimé à 200 millions de dollars par an, soit 1,4 % du PIB.

# Autres statistiques de l'Î.-P.-É.

(Rapport 2012 de l'ACSP de l'Î.-P.-É.)

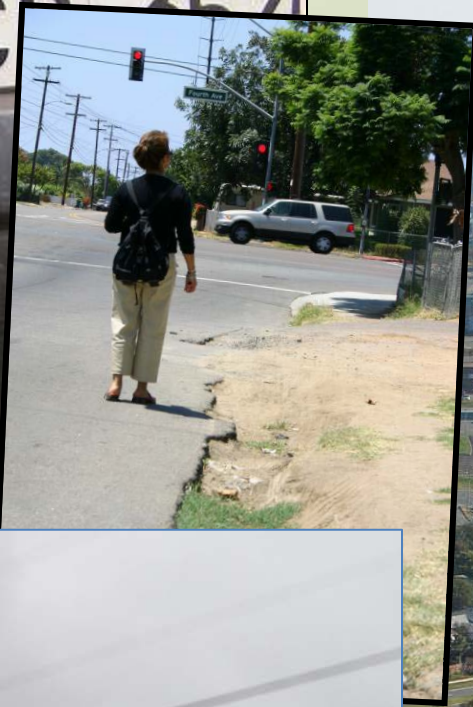
- D'ici 2020, 1 personne sur 5 aura plus de 65 ans.
- Les principales causes de décès sont le cancer, les cardiopathies et les AVC.
- Les Prince-Édouardiens sont moins susceptibles de consommer 5 portions de fruits et légumes par jour que les Canadiens dans leur ensemble.
- 1 sur 5 a fait l'objet d'un diagnostic d'hypertension.
- 1 sur 10 a fait l'objet d'un diagnostic d'asthme.

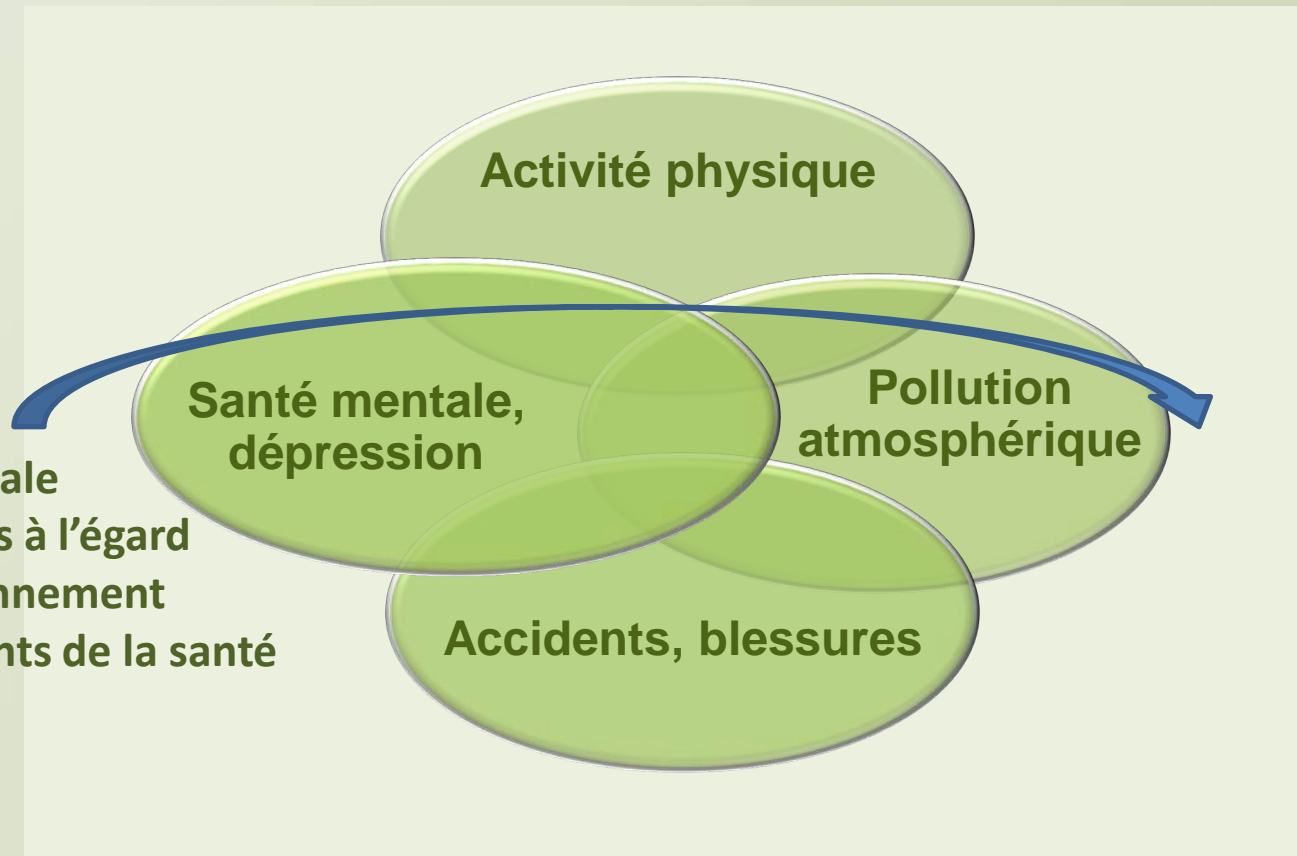


# Définition du *cadre bâti*

- l'ensemble des ouvrages et éléments construits par l'homme qui constituent nos villes et villages
- des grandes zones urbaines à l'aménagement rural ou à l'espace personnel
- inclut les lieux intérieurs et extérieurs







## **Les thèmes de l'amélioration sanitaire du cadre bâti**



# Pourquoi les structures bâties sont-elles importantes pour les professionnels de la santé publique?

- Les maladies chroniques et les blessures constituent une menace tant pour la santé publique que pour notre système universel de soins de santé.
- La promotion de modes de vie sains ne suffit pas. Il faut également agir sur les effets du *cadre bâti*.
- Les professionnels de la santé environnementale et de l'aménagement partagent la responsabilité de promouvoir des environnements qui favorisent la santé publique.

étalement urbain



monde d'asphalte



écoles en périphérie



risques environnementaux



# Comment l'aménagement affecte-t-il la santé?

**politiques d'aménagement et d'investissement**  
(initiatives provinciales, plans régionaux et municipaux, règles de zonage et d'aménagement)

**schémas d'urbanisation**  
(répartition des densités, options de transport, accès aux parcs et aux écoles)

**comportement individuel**  
(déplacements à pied, isolement social, choix d'alimentation, loisirs)

**impacts sur la santé de la population**  
(condition physique, exposition à la pollution, accidents de la circulation, cohésion sociale)

Effet domino

Adapté d'après Frank, Kavage et Litman

# Plusieurs aspects de l'aménagement influent sur la santé à court et à long terme

- accessibilité des bâtiments, programmes et services
- blessures causées par des éléments du cadre bâti mal conçus ou mal entretenus
- inclusion sociale et santé mentale
- activité physique, transports et loisirs
- qualité de l'air intérieur et extérieur
- qualité de l'eau
- salubrité des aliments
- bruit



# Assurer l'accès et l'inclusion pour améliorer la santé

- La solitude et l'isolement sont toxiques.
- Les relations sociales peuvent favoriser la santé.
- Les gens intégrés dans des réseaux sociaux solides :
  - vivent plus longtemps;
  - ont moins de maladies cardiaques;
  - sont moins déprimés et consomment moins d'alcool et de drogues;
  - comptent moins de mères adolescentes;
  - sont globalement en meilleure santé.



# Prévenir les blessures par la bonne conception et le bon entretien des éléments du cadre bâti

- Toute activité présente des risques lorsque *le cadre bâti* ne s'y prête pas.
- Les aînés et les enfants d'âge scolaire sont les plus vulnérables.
- Conception de la voirie : les grandes artères périurbaines sont les plus dangereuses.
- Modération de la circulation : les limitations de vitesse réduisent les risques d'accident pour les piétons.



# Promouvoir l'activité physique et une alimentation saine chez les enfants et adolescents

- Le taux de surpoids des enfants canadiens a presque triplé depuis 1981.
- L'obésité est hautement prédictive : une *quasi-garantie* de surcharge pondérale ou d'obésité à l'âge adulte.
- Un sur trois sera diabétique.





## Activité physique

- Potentiel piétonnier
- Transport actif
- Accessibilité des escaliers
- etc.

Su et al. (2010). Création d'un [planificateur d'itinéraire](#) pour faciliter et promouvoir les déplacements à vélo dans le Grand Vancouver (Colombie-Britannique).

# Améliorer le potentiel piétonnier

- Potentiel piétonnier : bon éclairage des voies publiques, trottoirs ininterrompus et éventail de commerces, services, parcs, établissements scolaires et lieux de travail à distance de marche des habitations.
- Les personnes vivant dans les quartiers à plus grand potentiel piétonnier ont plus de chances de marcher plus de 10 minutes par jour.
- La recherche indique que 24 minutes de marche par jour peuvent réduire le risque d'obésité dans une proportion allant jusqu'à 10 %.







No.	Vancouver, 2012		
	L'avril 2010 - le mars 2011	L'avril 2011 – le mars 2012	Croissance annuelle
Burrard Bridge	997,000	1,045,000	+5%
Dunsmuir Viaduct	346,000	411,000	+19%
<b>Total</b>	<b>1,343,000</b>	<b>1,456,000</b>	<b>+8%</b>



## Impacts de la pollution atmosphérique

- Asthme
- Affections respiratoires
- Insuffisance pondérale à la naissance
- Coronaropathies
- Mortalité prématurée

Santé Canada (2010). Maladies et problèmes de santé. [Tableaux récapitulatifs. Indices de masse corporelle](#) – surpoids ou obésité chez les adolescents.

Santé Canada (2010). [Niveaux d'activité physique](#) des Canadiens par province.

Agence de la santé publique du Canada (2010). Cartes de l'*Infobase des maladies chroniques*. [Prévalence de l'asthme](#).

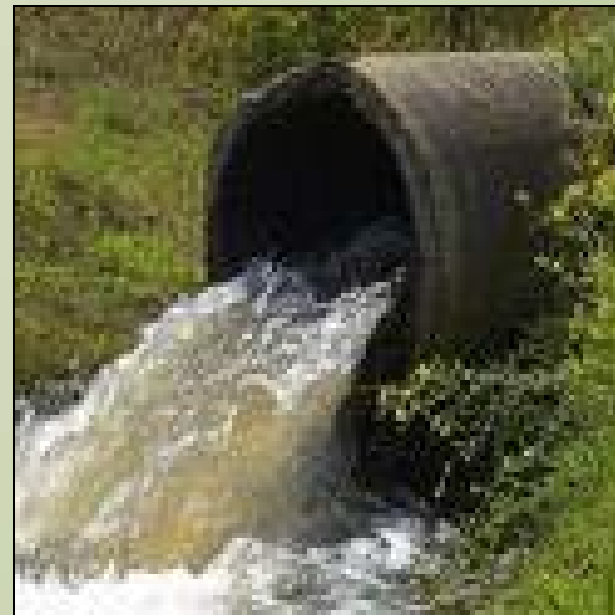
# Améliorer la qualité de l'air



- L'asthme est la maladie chronique infantile la plus courante.
- Taux d'asthme supérieurs de 7 % chez les enfants et adolescents des quartiers fortement pollués par la circulation automobile.
- Le péage urbain, les règlements sur la marche au ralenti des véhicules et les règlements antitabac sont des exemples de politiques locales pouvant améliorer la santé publique.

# Augmenter la qualité et la disponibilité de l'eau

- La contamination par les eaux de ruissellement entraîne des risques de maladie et la fermeture des plages publiques.
- La pénurie d'eau limite les options de loisirs.



# Quelques objectifs de la stratégie du mieux-être du Nouveau-Brunswick pour 2013

- Santé psychologique : que 9 enfants ou adolescents sur 10 trouvent que leur comportement est prosocial et éprouvent un sentiment d'appartenance à l'égard de leur établissement scolaire.
- Alimentation saine : que 9 enfants ou adolescents sur 10 consomment des fruits et légumes 5 fois par jour.
- Activité physique : que 7 enfants ou adolescents sur 10 fassent 16 500 pas par jour.

# Î.-P.-É. – Rapport de l'ACSP 2012

- 58 % des Prince-Édouardiens comptaient améliorer leur santé au cours de l'année suivante et disaient le plus souvent que ce serait en faisant de l'exercice (66 %).
- Pour l'avenir, l'une des priorités de l'ACSP est de promouvoir la santé de manière à réduire la charge des maladies chroniques comme les cardiopathies, le cancer et le diabète.

Reconnaître que les changements de comportement à eux seuls ne suffiront pas

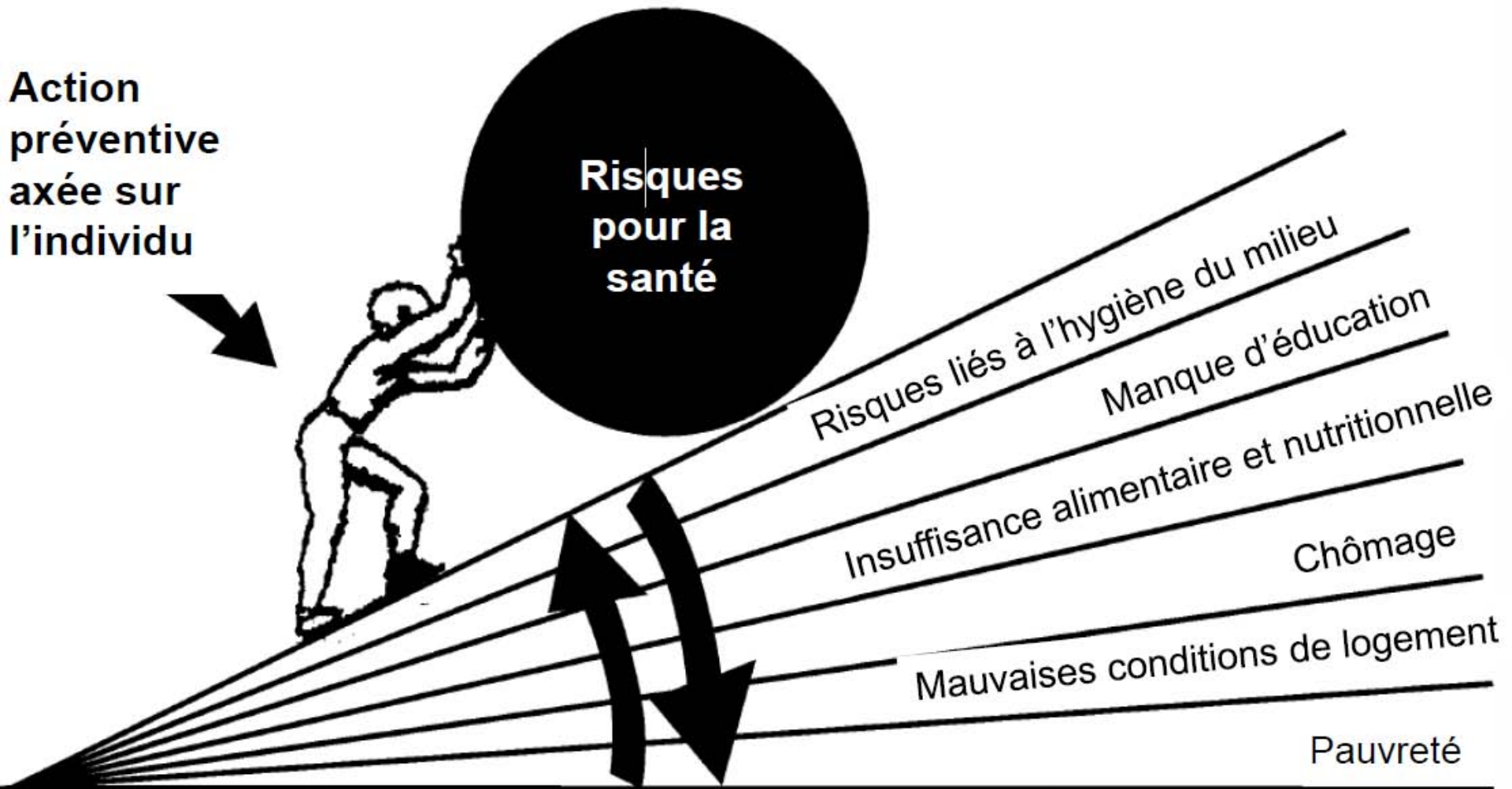


- <http://www.youtube.com/watch?v=2lXh2n0aPyw>

# Pourquoi certaines personnes sont-elles en bonne santé et d'autres non?

- Les personnes ayant un faible niveau de revenus et d'instruction sont généralement en moins bonne santé que celles dont les niveaux de revenus et d'instruction sont plus élevés.
- Ces inégalités sont appelées « déterminants socio-économiques de la santé » et comprennent l'activité professionnelle, les revenus, le niveau d'instruction, le logement et l'accès aux transports.
- **Les bonnes pratiques d'aménagement peuvent aider les gens à éviter les environnements physiques malsains ou à les modifier.**

L'action individuelle peut réduire l'impact des risques sanitaires, mais les facteurs socioéconomiques rendent la tâche plus difficile



# Les professionnels de la santé publique jouent un rôle clé dans la réduction des causes de maladies chroniques et de blessures

- Les changements de politique à l'échelle locale peuvent être très efficaces.
- L'environnement du quartier est l'un des plus forts prédictors de l'activité physique d'une personne.
- Les gens veulent vivre dans des lieux où ils peuvent être actifs.



# L'aménagement urbain et la santé publique ont des racines historiques communes

- 19<sup>e</sup> siècle – la santé publique faisait partie de l'aménagement municipal : maîtrise des maladies infectieuses (eau, assainissement, lutttes contre rongeurs et moustiques, etc.)
- 20<sup>e</sup> siècle – prévention des blessures et des maladies (permis de construire et zonage pour l'aération et la prévention de l'exposition aux substances toxiques, développement, séparation des zones résidentielles et industrielles, etc.)
- 21<sup>e</sup> siècle – nécessité de prendre en compte les problèmes de santé chroniques

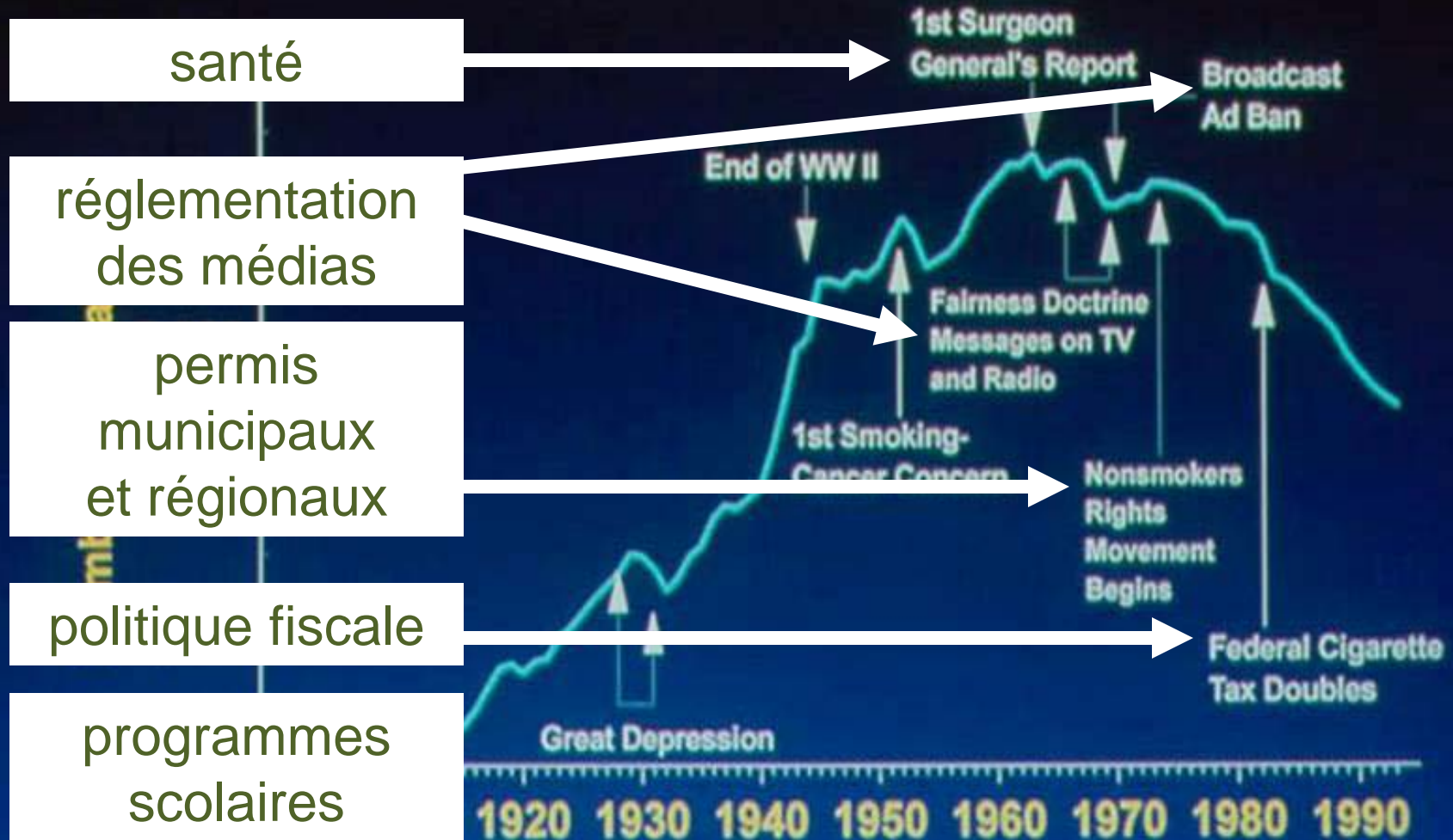
# La collaboration entre aménageurs et professionnels de la santé publique est indispensable à la création de *cadres bâtis favorisant la santé*

Ces problèmes complexes nécessitent le leadership des acteurs suivants :

- associations communautaires;
- aménageurs;
- promoteurs;
- ingénieurs;
- architectes;
- élus;
- professionnels de la santé publique et de la santé environnementale.



# La lutte contre le tabagisme : un exemple de collaboration intersectorielle



Source: USDA; 1989 Surgeon General's Report

# Une approche multipolaire de l'obésité infantile

- Marketing visant les enfants
- Services à l'enfance
- Milieu scolaire
- Systèmes alimentaires
- Mise en application
- Cadre bâti



Les professionnels de la santé publique sont les leaders naturels des efforts menés conjointement avec les professionnels de l'aménagement

- Pluridisciplinaires par nature
- Recherche basée sur les populations et englobant les facteurs comportementaux, environnementaux et biologiques
- Équipés de mécanismes d'intervention
- Engagés dans les collectivités à différents niveaux
- Réalisations éprouvées en matière de santé publique

# Activités du CCNSE en matière d'amélioration sanitaire du cadre bâti

- Création d'outils et de ressources pour aider les praticiens de la santé publique à :
  - se familiariser avec les questions d'amélioration de la qualité sanitaire du cadre bâti;
  - présenter ces questions aux responsables et aux autres membres de leurs services;
  - évaluer l'état de préparation de leur groupe au lancement de projets d'amélioration sanitaire du cadre bâti;
  - accéder aux connaissances acquises par d'autres praticiens travaillant dans ce domaine;
  - examiner les données probantes sur les effets sanitaires et l'efficacité des interventions.

# Outils du CCNSE

## Documents d'introduction

- Fiches d'information
- Études de cas
- Instrument d'évaluation de l'état de préparation
- Programme de l'atelier
- Présentation PowerPoint sur la qualité sanitaire du cadre bâti
- Vidéo (DVD)

# Une mine de ressources sur le cadre bâti

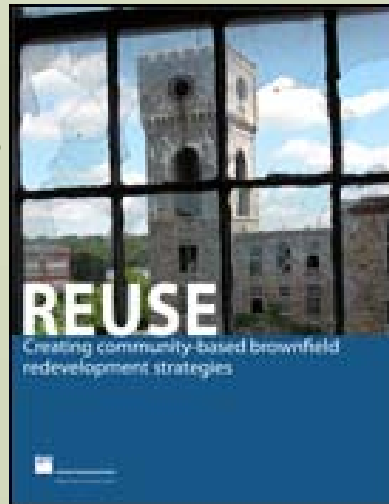
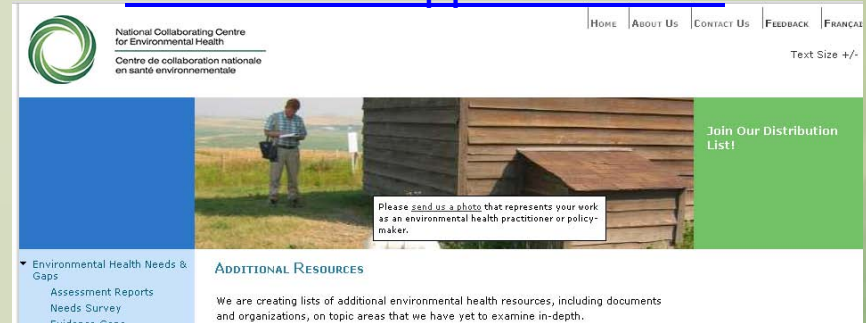


Les documents de cette banque de ressources offrent, pour chacune des dix provinces du Canada et pour les collectivités rurales, des recommandations sur la mise au point de modalités de transport et d'aménagement du territoire qui répondent aux besoins des enfants et des adolescents. Ces recommandations sont destinées aux urbanistes municipaux.



Voir dans :

la banque de [ressources supplémentaires](#) du CCNSE



Ce document est destiné à aider les organisations communautaires à voir les possibilités de revitalisation des quartiers offertes par les friches industrielles et à participer plus efficacement au processus complexe à mettre en œuvre pour les nettoyer et les réaménager. Ce processus est illustré par des études de cas.

# Méthodologie

## Thèmes :

Aménagement  
Mode de vie actif  
Stratégies d'écologisation  
Déterminants sociaux de la santé  
Nutrition et alimentation  
Environnement intérieur  
Santé mentale et perception  
Qualité de l'air

## Types :

Documents de référence  
Politiques  
Études de cas  
Évaluation  
Guides et outils  
Réseaux  
Formation  
Analyse scientifique

## Critères :

- Objet
- Source du financement
- Utilité pratique
- Pertinence : amélioration du cadre bâti
- Accès libre

## Population :

Population générale  
Enfants  
Aînés  
Autochtones  
Populations vulnérables



Join Our Distribution  
List!

▼ Environmental Health Needs & Gaps

- Assessment Reports
- Needs Survey
- Evidence Gaps

▼ Evidence-Based Practice & Policy

- NCCEH Evidence Reviews
- Evidence Review Process
- Innovative Practices
- Journal Article Summaries

▼ NCCEH Major Projects

- Built Environment
- Drinking Water
- Heat Advice
- Outdoor Air
- Personal Service Establishments

▼ Professional Development

- Degree Programs
- Practicum Placements
- Continuing Education
- NCCEH Workshops
- Practice Questions
- Ethical Dilemmas
- Career Opportunities

▼ How Environmental Health is Organized in Canada

- Programs & Services
- Legislation

## ADDITIONAL RESOURCES

We are creating lists of additional environmental health resources, including documents and organizations, on topic areas that we have yet to examine in-depth.

The documents in the lists are relevant to environmental health practice or policy. Scientific articles are from peer-reviewed journals and grey literature (reports, etc.) has been evaluated using our [Evidence Review Process](#). Some documents, websites, and other media do not meet all evaluation criteria. The organizations listed are chosen based on their relevance, their credibility and authority in the field, and the quality of material they produce.

To access the listings, click on the links below. If you have suggested resources, please [send them](#) to us.

Search results for: **Environmental Planning, Built Environment**

---

Aboelata, M [Emerging issues in improving food and physical activity environments: Strategies for addressing land use, transportation and safety in 3 California-wide initiatives](#). Oakland, CA: American Journal of Public Health, 2010 November  
*Theme(s): Physical Activity/Active Transportation, Active Living*

This article reviewed three California-wide initiatives and identified land use, transportation and safety are important in improving eating and activity environments. Engaging advocates, linking safety to health and collaborating with government were essential for the implementation of community improvement efforts.

Active Living Research [Resources for policy makers and advocates](#) San Diego, CA: Robert Wood Johnson Foundation; 2010.  
*Theme(s): Active Living*

Active Living research is a U.S. program that contributes to the prevention of childhood obesity in low-income and high-risk communities. The website contains tools and literature databases about the relationship of environment and policy with physical activity and obesity.

## Search this Section

By Theme

By Population


By Type

By Keyword

Resources with summaries

Latest resource updates

# Limites

- 
- Manque d'exhaustivité
  - Pas d'évaluation des résultats

- Assurance qualité limitée
- Recherche limitée aux publications accessibles sur Internet

- Recherche limitée aux publications en libre accès
- Contraintes budgétaires : abrégés limités à 40 mots
- Exclusion des autres questions de santé publique

# Examens des données probantes

- *L'aménagement des collectivités dans la perspective de l'équité sanitaire : orientations et stratégies prometteuses*
- *Réduction de l'exposition non résidentielle des enfants à la pollution d'origine automobile*
- *Transport actif en région urbaine : avantages et risques pour la santé*
- *Les bâtiments LEED à ventilation naturelle sont-ils plus sains?*
- À paraître : *Mobilité des aînés et intersection entre cadre bâti et environnement social*

# Le projet « Environnement bâti » du Centre de collaboration nationale sur les politiques publiques et la santé (CCNPPS)

Environment - Windows Internet Explorer

http://www.nchpp.ca/59/Built\_Environment.ccnpps

Live Search

Favorites Tools Help

CCNPPS > Built Environment

Page

Institut national  
de santé publique  
Québec



Home INSPQ website Québec Portal

Français

National Collaborating Centre for Healthy Public Policy



Centre de collaboration nationale  
sur les politiques publiques et la santé  
National Collaborating Centre  
for Healthy Public Policy

Home The Centre What's New? Projects Resources Contact Us

Home > Projects > Built Environment

Advocacy

Analyzing Public Policies

**Built Environment**

News

Publications

Presentations

Deliberative Processes

Economic Evaluation

Ethics

Health Impact Assessment

Health Inequalities

Integrated Governance

Not-for-profit Organizations

Policy Processes

Sharing Knowledge

## Built Environment

In the public health sector, we occasionally hear the expression "making the healthy choice the easy choice". This statement goes to the heart of the debate over structural determinants of health versus personal choice as causes for ill health. Making the healthy choice the easy choice effectively neutralizes the debate by pointing to the importance of structural elements in individual decision-making, and it points to the role of not just the public health sector but all citizens in influencing the way in which our society builds itself.

Indeed, it is not always the easiest, most readily available, lowest cost, most advertised, or most subsidized choice that is the most favourable to health. In many sectors, we find that making the healthy choice is increasingly difficult.



Many are now asking how and why things came to be that way, and are looking at how structural factors influence people's choices.

It is possible for public policies to take the potential or likely health effects of different options into account, thereby bringing health as a value into the equation. We could continue to focus on personal choice as the locus of health promotion, but we would be missing an important dimension.

This kind of thinking applies to the built environment, or the ensemble of buildings, transportation systems, access to healthy food, housing, how we spatially organize our lives around home, recreation, workplaces, shopping, schools, and so on. The way in which our spaces have come to be structured (both literally, in terms of the buildings,

### Don't Miss

[Urban Traffic Calming and Health: A Literature Review](#)

3.6 MB

[Traffic Calming: Political Dimensions](#)

897 K

### Links

#### Readings

[Built Environment](#). A long list of readings on the site of the National Collaborating Centre for Environmental Health.

[Public Health and Land Use Planning: How Ten Public Health Units are Working to Create Healthy and Sustainable Communities](#) (2011). On the site of The Clean Air Partnership.

#### Periodicals

[Built Environment](#). Periodical, published quarterly. On the site of the Alexandrine Press.

[Environment and Planning - Journals](#). Four journals available on the Environment and Planning website.

[Ideas/Best Practices/Examples](#). Planning Decisions: a healthy

# Conclusion

- Le cadre bâti occupe une place clé dans la réalisation des objectifs de santé et de mieux-être.
- Les professionnels de la santé publique sont naturellement voués à collaborer avec les aménageurs et les autres parties prenantes sur les questions de cadre bâti.
- Le CCNSE et le CCNPPS possèdent quelques outils et ressources qui pourraient vous aider.

# Merci de votre attention.

Questions?  
Commentaires?

[www.ncceh.ca](http://www.ncceh.ca) | [www.ccnse.ca](http://www.ccnse.ca)

*Financé par l'Agence de la santé publique du Canada*

*Photos : Flickr. Application en ligne de gestion et de partage des photos. Sélections sous licence Creative Commons. Flickr, 2010*

*Illustrations sous licence iStockPhoto, de gauche à droite : Alison Trotta-Marshall, Robert Churchill, pierredesvarre, amazonfilm.*

*Nous aimerions aussi remercier Michele Wiens pour son aide dans la réalisation de ce projet.*



National Collaborating Centre  
for Environmental Health

Centre de collaboration nationale  
en santé environnementale



BC Centre for Disease Control  
An Agency of the Provincial Health Services Authority